

OPISU PRZEDMIOTU ZAMÓWIENIA

Dla zadania pn.: „Wykonanie ocen stanu technicznego budowli znajdujących się na terenie Zarządu Zlewni w Radomiu”:

1. Ocena stanu technicznego i stanu bezpieczeństwa budowli piętrzących - 2 jazy kozłowe na rzece Urzędówce, zastawka na rzece Podlipie
2. Wykonanie 5-cio letniej oceny stanu technicznego i stanu bezpieczeństwa jazu piętrzącego w km 5+300 na rzece Plewka

Wspólny Słownik Zamówień CPV (kod oraz opis):

71315400-3 - Usługi inspekcji budowlanej

90721800-5 - Usługi ochrony przed naturalnym ryzykiem lub zagrożeniami

Przedmiotem zamówienia jest wykonanie usługi polegającej na opracowaniu oceny stanu technicznego i stanu bezpieczeństwa niżej wymienionych budowli hydroteczniczych:

Część zamówienia	Budowla hydroteczniczna	Rzeka
Część nr 1	Jaz kozłowy	Urzędówka w km 3+300
	Jaz kozłowy	Urzędówka w km 6+100
	Zastawka	Podlipie w km 12+922
Część nr 2	Jaz piętrzący	Plewka w km 5+300

Część nr 1 - Ocena stanu technicznego i stanu bezpieczeństwa budowli piętrzących - 2 jazy koźłowe na rzece Urzędówce, zastawka na rzece Podlipie

1. Ogólna charakterystyka

Przedmiotem zamówienia jest wykonanie stanu technicznego i stanu bezpieczeństwa niżej wymienionych obiektów:

- Jaz koźłowy w km 3+300 rzeki Urzędówki w m. Terpentyna, gm. Dzierzkowice, powiat kraśnicki;
- Jaz koźłowy w km 6+100 rzeki Urzędówki w m. Bęczyn, gm. Urzędów, powiat kraśnicki;
- Zastawka w km 12+922 rzeki Podlipie w m. Kozarów, gm. Urzędów, powiat kraśnicki.

2. Opis wymagań dotyczących wykonania usług

Przedmiotowa ocena stanu technicznego i bezpieczeństwa budowli hydrotechnicznej powinna składać się z części opisowej i części graficznej.

I. Część opisowa powinna zawierać:

- 1) Podstawy opracowania
- 2) Cel i zakres opracowania
- 3) Wykorzystane materiały
- 4) Charakterystyka stanu istniejącego
- 5) Wyniki oceny archiwalnej
- 6) Zakres wykonywanych pomiarów, badań specjalistycznych oraz prac inwentaryzacyjnych.
- 7) Parametry techniczne urządzeń hydrotechnicznych
- 8) Analiza i wyniki wykonywanych pomiarów, badań specjalistycznych i prac inwentaryzacyjnych
- 9) Dane hydrologiczne i hydrauliczne
- 10) Zagadnienia formalno-prawne, w tym stan prawny własności gruntów zajętych pod budowlę hydrotechniczne poprzez uzyskanie wypisu i wyrysu z działek zajętych pod budowlę ze Starostwa Powiatowego w Kraśniku
- 11) Dokumentacja fotograficzna

II. Wyniki końcowe prac i badań oraz ich interpretacja:

- 1) Klasa budowli i wymagania techniczne
- 2) Ocena stanu technicznego i stanu bezpieczeństwa budowli
- 3) Wnioski dotyczące sposobu usunięcia uszkodzeń, powstrzymania niekorzystnych zjawisk, niezbędnych badań, pomiarów, kontroli z uwzględnieniem wyników poprzedniej oceny oraz proponowanych remontów i napraw wraz z opracowaniem przedmiarów robót oraz kosztorysów inwestorskich w formie papierowej i elektronicznej
- 4) Protokół kontroli pięcioletniej budowli jako oddzielny załącznik do opracowania
- 5) Podsumowanie

III. Część graficzna powinna zawierać:

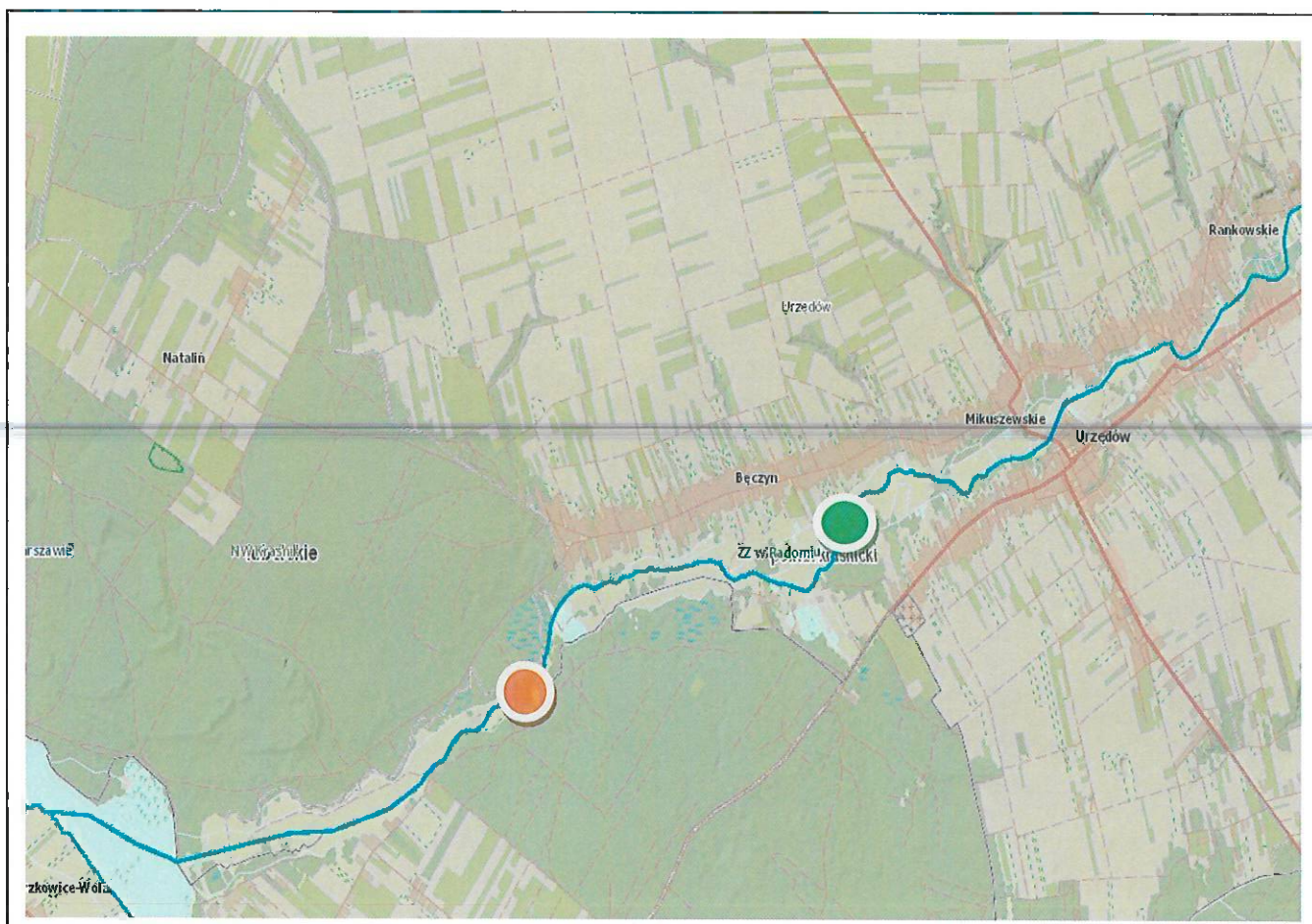
- 1) Mapę poglądową w skali 1:20 000 z lokalizacją budowli

- 2) Mapa ewidencji gruntów w skali 1:5000 z lokalizacją budowli oraz wypisem z rejestru gruntów działek zajętych pod budowlę hydrotechniczną uzyskane w Starostwie Powiatowym w Kraśniku
- 3) Mapa sytuacyjno-wysokościowa w skali 1:500 z naniesioną budowlą i lokalizacją przekrojów
- 4) Rzut poziomy budowli z umocnieniami w skali 1:50 lub 1:100
- 5) Przekroje poprzeczne budowli w skali 1:50 - szt. 3 (ponur, piętrzenie, poszur)
- 6) Przekrój podłużny budowli w skali 1:50 - szt. 1

Powyższe opracowania należy sporządzić w wersji elektronicznej i 2 egz. wersji papierowej oraz 1 egz. protokołu kontroli okresowej 5-letniej oceny stanu technicznego i przydatności do użytkowania obiektu, który stanowił będzie odrębny załącznik do niniejszego opracowania.

Powyższe opracowania należy sporządzić oddzielnie dla każdej budowli hydrotechnicznej i przekazać zamawiającemu w terminie umownym.

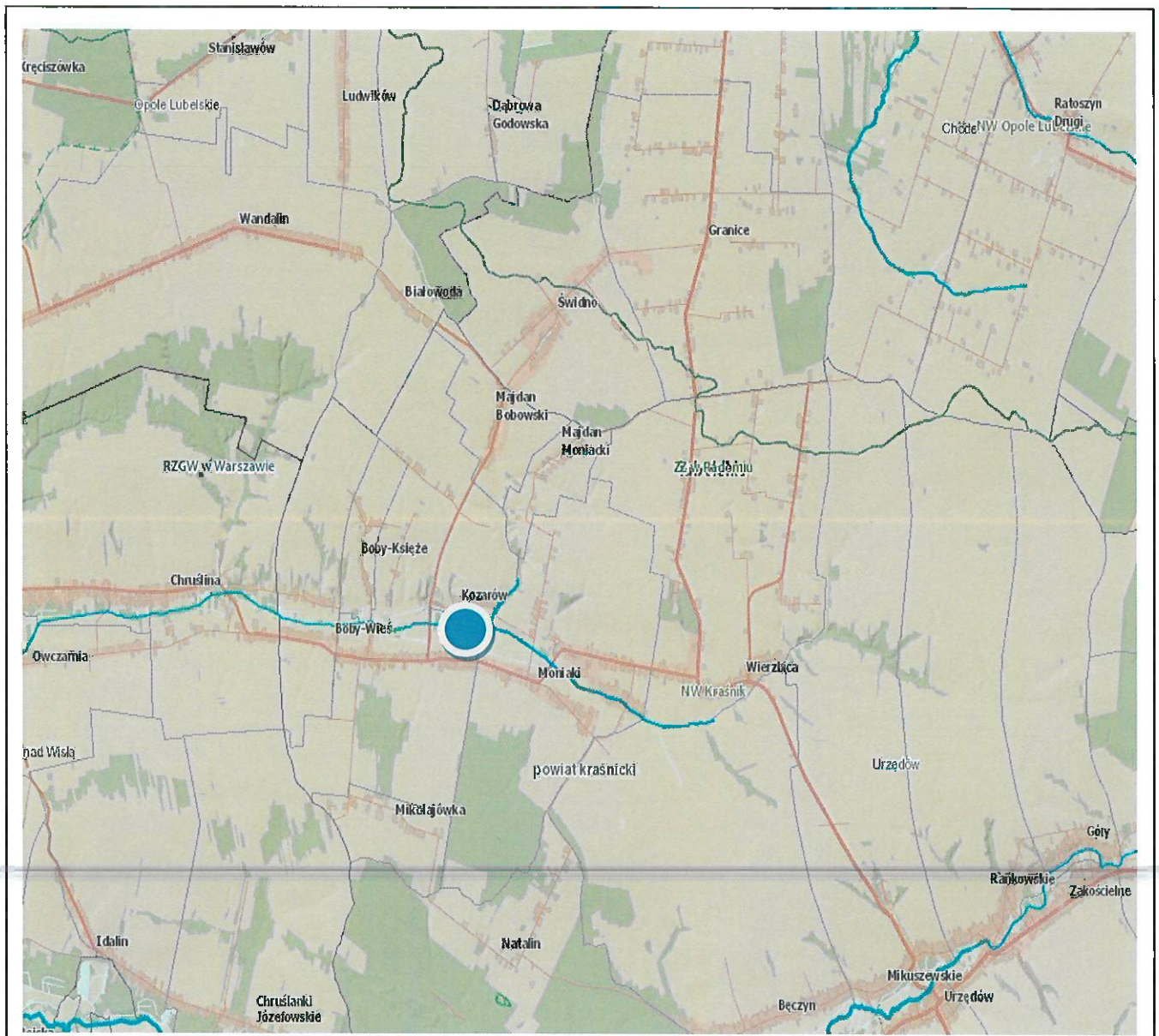
3. Mapy poglądowe z naniesioną lokalizacją budowli hydrotechnicznych



Jaz kozłowy w km 3+300 rzeki Urzędówki



Jaz kozłowy w km 6+100 rzeki Urzędówki



Zastawka w km 12+922 rzeki Podlipie

4. Wymagania dotyczące wykonania przedmiotu Umowy

Wykonawca winien wykonać prace objęte zamówieniem w sposób prawidłowy i terminowy, bez jakichkolwiek wad, z należytą starannością, w zgodzie z obowiązującymi przepisami, normami oraz zasadami wiedzy technicznej, a także przepisami bezpieczeństwa i higieny pracy. Wykonawca odpowiedzialny jest za prowadzenie prac zgodnie z zapisami zawartymi w Umowie.

Wykonywanie czynności bezpośrednio związanych z realizacją poszczególnych części zamówienia wymaga zatrudnienia przez Wykonawcę pracowników na podstawie umowy o pracę.

Część nr 2 - Wykonanie 5-cio letniej oceny stanu technicznego i stanu bezpieczeństwa jazu piętrzącego w km 5+300 na rzece Plewka

1. Ogólna charakterystyka

Przedmiotem zamówienia jest wykonanie 5-cio letniego przeglądu stanu technicznego i przydatności do użytkowania obiektu budowlanego:

Jaz żelbetowy na rzece Plewka w km 5+300 w m. Janowice , gm. Janowiec, pow. puławski, klasa obiektu IV, rok budowy 1965, typ konstrukcji – betonowa, rodzaj zamknięcia – szandorowe, napęd mechanizmów zamknięć - ręczny, długość konstrukcji piętrzącej, całkowite światło 3,0 m, ilość przęsła i światła przęsła 1x 3 m, wysokość piętrzenia na progu - 1,58 m, lokalizacja jazu rzeki Plewka, kilometraż rzeki 5+300 współrzędne środka jazu N = 51^o 18'40,7"; E = 21^o 51'27,5" (X-5686630,4 Y-7559795,4).

2. Opis wymagań dotyczących wykonania usług

Ocena stanu technicznego i bezpieczeństwa budowli hydrotechnicznej powinna składać się z części opisowej i części graficznej.

I. Część opisowa powinna zawierać:

- 1) Podstawy opracowania
- 2) Cel i zakres opracowania
- 3) Wykorzystane materiały
- 4) Charakterystyka stanu istniejącego
- 5) Wyniki oceny archiwalnej
- 6) Zakres wykonywanych pomiarów, badań specjalistycznych oraz prac inwentaryzacyjnych
- 7) Parametry techniczne urządzeń hydrotechnicznych
- 8) Analiza i wyniki wykonywanych pomiarów, badań specjalistycznych i prac inwentaryzacyjnych
- 9) Dane hydrologiczne i hydrauliczne
- 10) Dokumentacja fotograficzna

II. Wyniki końcowe prac i badań oraz ich interpretacja

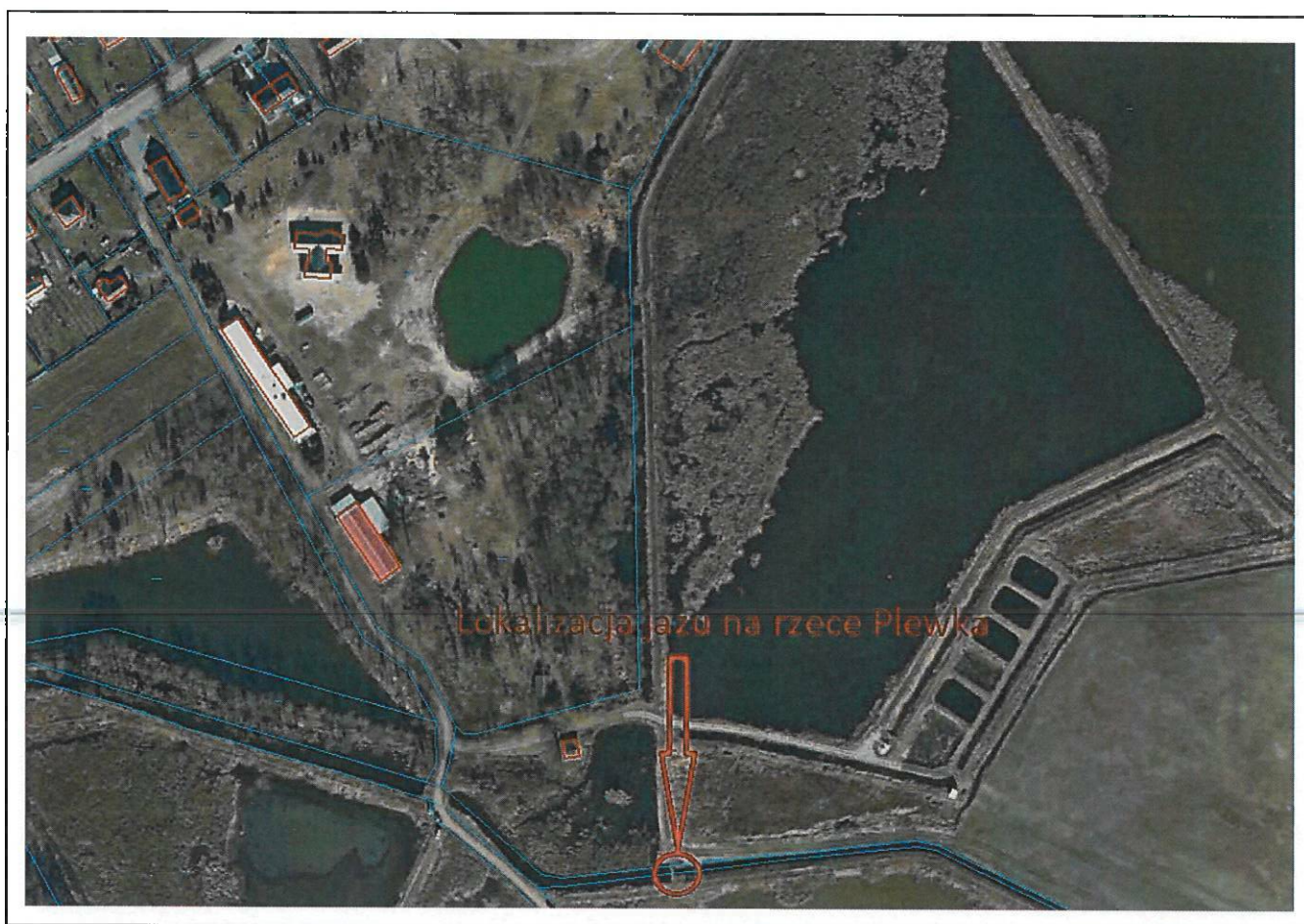
- 1) Klasa budowli i wymagania techniczne
- 2) Ocena stanu technicznego i stanu bezpieczeństwa budowli
- 3) Wnioski końcowe wraz z przedstawieniem ewentualnych badań i niezbędnych dalszych opracowań oraz wykonania robót remontowych
- 4) Protokół kontroli pięcioletniej budowli jako oddzielny załącznik do opracowania
- 5) Podsumowanie

III. Część graficzna powinna zawierać:

- 1) Mapę poglądową w skali 1:20 000 z lokalizacją budowli

Powyższe opracowanie należy sporządzić w wersji elektronicznej i 2 egz. wersji papierowej oraz 1 egz. protokołu kontroli okresowej 5-letniej oceny stanu technicznego i przydatności do użytkowania obiektu, który stanowił będzie odrębny załącznik do niniejszego opracowania na podstawie art. 62 ustawy z dnia 7 lipca 1994 r. Prawo budowlane (t.j. Dz. U. z 2021 r. poz. 2351 z późn. zm.). Protokół winien być sporządzony przez osobę posiadającą wymagane prawem uprawnienia, potwierdzone aktualnym zaświadczeniem z izby.

3. Mapa orientacyjna



4. Wymagania dotyczące wykonania przedmiotu Umowy

Wykonawca winien wykonać prace objęte zamówieniem w sposób prawidłowy i terminowy, bez jakichkolwiek wad, z należytą starannością, w zgodzie z obowiązującymi przepisami, normami oraz zasadami wiedzy technicznej, a także przepisami bezpieczeństwa i higieny pracy. Wykonawca odpowiedzialny jest za prowadzenie prac zgodnie z zapisami zawartymi w Umowie. Wykonywanie czynności bezpośrednio związanych z realizacją poszczególnych części zamówienia wymaga zatrudnienia przez Wykonawcę pracowników na podstawie umowy o pracę.